



MINISTERUL DEZVOLTĂRII  
ECONOMICE ȘI DIGITALIZĂRII  
AL REPUBLICII MOLDOVA



**USAID**

# GHIDUL PRIVIND EXPORTUL ÎN ȚĂRILE

# EFTA



ISLANDA



ELVEȚIA

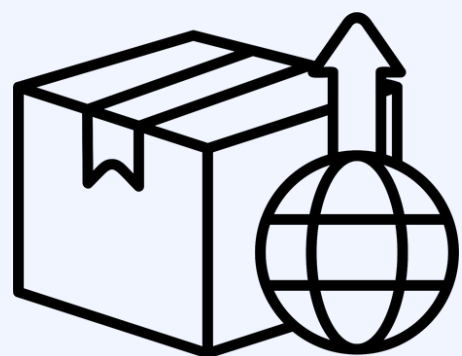


NORVEGIA



LIECHTENSTEIN

# PREZENTAREA GHIDULUI PRIVIND EXPORTURILE



- Statele membre ale Asociației Europene de Liber Schimb (EFTA) – Islanda, Principatul Liechtenstein, Regatul Norvegiei și Confederația Elvețiană – sunt patru țări europene cu venituri mari care nu sunt membre ale Uniunii Europene, dar care sunt strâns integrate cu restul continentului.
- Ghidul privind exporturile Republica Moldova – EFTA conține următoarele:
  1. Introducere privind piețele EFTA;
  2. Repere privind oportunităților de export pe aceste piețe pentru companiile moldovenești;
  3. Prezentare generală a regulilor obișnuite de acces pe piață și a tratamentului preferențial în temeiul ALS; și
  4. Recomandări privind identificarea și construirea relațiilor de afaceri cu clienții.
- Ghidul a fost elaborat în cadrul Programului Reforme Instituționale și Structurale în Moldova (MISRA), finanțat de USAID, în parteneriat cu Ministerul Dezvoltării Economice și Digitalizării.

# ACORDUL DE LIBER SCHIMB REPUBLICA MOLDOVA - EFTA



Acordul de Liber Schimb Republica Moldova – EFTA a fost semnat în martie 2023, dar încă nu este vigoare.

Acordul vizează aspecte privind comerțul cu bunuri și servicii, drepturile de proprietate intelectuală, concurența, achizițiile publice, comerțul și dezvoltarea durabilă și comerțul electronic.

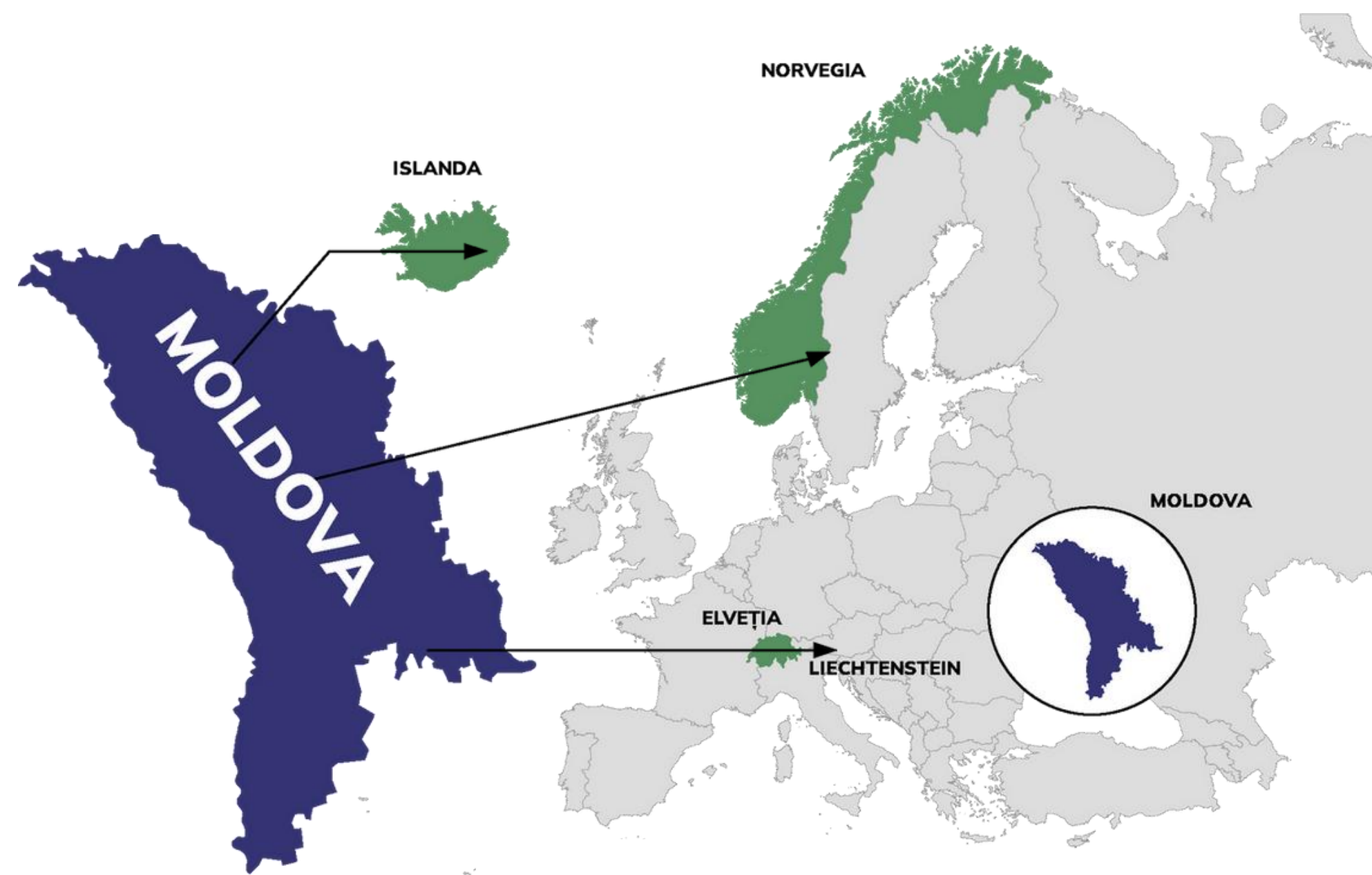


Conform Acordului de Liber Schimb, țările EFTA au convenit să elimine toate taxele la importul de bunuri industriale moldovenești, inclusiv pește și alte produse de acvacultură.

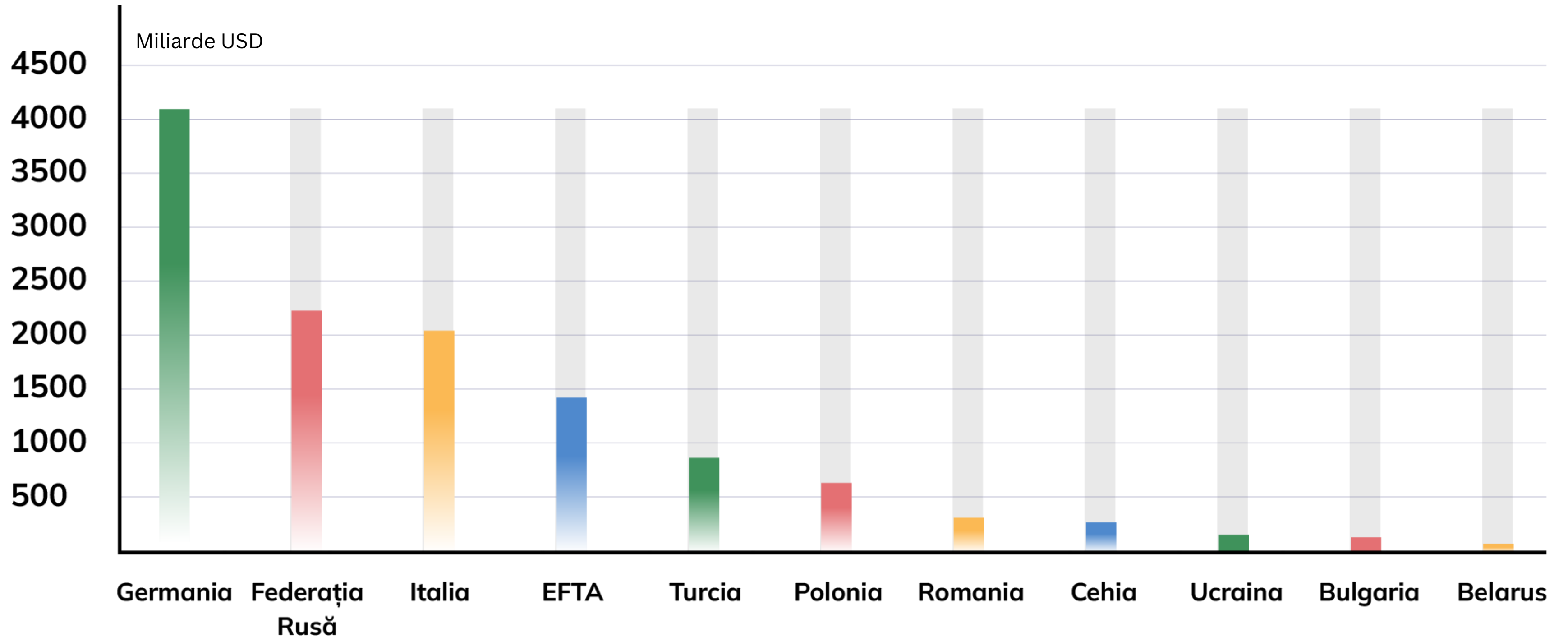
Au fost reduse și tarifele pentru comerțul cu produse agricole de bază și prelucrate. Acordul prevede eliminarea a circa 85% din tarifele în vigoare anterior impuse bunurilor agricole moldovenești.

# INTRODUCERE PRIVIND PIETELE EFTA

- Piețele EFTA sunt mici în termeni de numărul populației, dar denotă cifre semnificative în termeni de venituri în comparație cu piețele clasice de export ale Republicii Moldova;
- Piețele EFTA găzduiesc consumatori cu venituri mari, sectoare avansate de agricultură și producție și servicii moderne.
- Datorită proximității și similitudinilor în termeni de reglementare dintre piețele EFTA și UE, piețele EFTA reprezintă o țintă atractivă pentru companiile moldovenești, în special pentru cele care dețin experiență în vânzări pe alte piețe europene.



## PIB AL EFTA ȘI AL PARTENERILOR COMERCIALI PRINCIPALI AI REPUBLICII MOLDOVA, 2022



**Sursa:** Banca Mondială (n.d.). Indicatorii de Dezvoltare ai Băncii Mondiale. Banca Mondială. Washington, D.C.  
<https://databank.worldbank.org/source/world-development-indicators#>.

# ISLANDA

## OPORTUNITĂȚI PROMIȚĂTOARE DE EXPORT



**Populația:**  
0,4 mil.



**PIB:**  
25,2 mil. USD



**PIB per Capita:**  
66.961 USD



**Valuta:**  
<sup>1</sup>Coroana islandeză



Produsele alimentare de înaltă valoare și de specialitate, cu termen mare de valabilitate și prețuri ridicate, cum ar fi nucile și unele produse din fructe, sunt potrivite pentru a fi exportate în Islanda. Multe dintre aceste produse nu sunt supuse taxelor vamale în temeiul ALS



Islanda importă cantități semnificative de hrană pentru animale, însă exportatorii moldoveni nu beneficiază de tratament preferențial pentru aceste produse în temeiul ALS.



Cererea de echipamente electrice și alte mărfuri fabricate este relativ mare în Islanda. Tarifele normale pentru majoritatea acestor produse sunt egale cu zero, așa că exportatorii moldoveni nu au beneficii suplimentare în cadrul ALS.

# LIECHTENSTEIN



## OPORTUNITĂȚI PROMIȚĂTOARE DE EXPORT



**Populația:**  
0,04 mil.



**PIB:**  
7,71 mld. USD



**PIB per Capita:**  
197.505 USD



**Valuta:**  
<sup>3</sup>Francul elvețian



Deși sectorul de producție importă echipamente electrice și alte componente, exportatorii moldoveni nu beneficiază de tarife preferențiale în temeiul ALS, întrucât tarifele pentru majoritatea acestor produse sunt deja egale cu 0.



Serviciile financiare și alte firme din Liechtenstein sunt surse de cerere pentru TIC și alte servicii comerciale. Este posibil ca furnizorii moldoveni de astfel de servicii să beneficieze de condiții favorabile în temeiul ALS pentru comerțul cu aceste servicii.



Liechtenstein este puternic integrat cu Elveția, țara vecină din vest, cu care împărtășește o uniune vamală și monetară.

# NORVEGIA

## OPORTUNITĂȚI PROMIȚĂTOARE DE EXPORT



**Populația:**  
5,5 mil.



**PIB:**  
463,2 mld. USD



**PIB per Capita:**  
84,932 USD



**Valuta:**  
4Coroana norvegiană



Uleiurile comestibile și semințele oleaginoase, printre alte produse alimentare, sunt solicitate de importatorii acestei țări. Exportatorii moldoveni de astfel de produse beneficiază de tarife reduse în cadrul ALS.



Importurile de vin și băuturi spirtoase pe această piață sunt semnificative. Deși ALS nu oferă beneficii particulare la importul de aceste produse din Moldova, tarifele de import pentru aceste produse deja sunt egale cu 0.



Sectorul agricol importă cantități mari de hrană pentru animale. Exporturile multor dintre aceste produse din Moldova beneficiază de tarife de 0% pe baza ALS.



Importurile de îmbrăcăminte și încălțăminte sunt semnificative, iar țara găzduiește mai multe companii mijlocii care operează lanțuri valorice scurte. Exporturile moldovenești beneficiază de tarife preferențiale în cadrul ALS.



Marele sector industrial al Norvegiei include și o serie de clienți potențiali pentru exporturile moldovenești de servicii TIC și servicii comerciale.

1 NOK = 20,516 MDL la 31.01.2024



# ELVEȚIA

## OPORTUNITĂȚI PROMIȚĂTOARE DE EXPORT



**Populația:**  
8,8 mil.



**PIB:**  
874,2 mld. USD



**PIB per Capita:**  
99,181 USD



**Valuta:**  
<sup>5</sup>Francul elvețian



Elveția importă cantități semnificative de alimente și are o cerere deosebit de mare pentru miere și alte produse de origine animală, iar exportatorii moldoveni beneficiază de tarife reduse în temeiul ALS.



Produsele fabricate de consum și imputurile pentru producția elvețiană, cum ar fi echipamentele electrice, sunt la mare cerere. Tarifele pentru majoritatea acestor produse sunt în mod normal de 0%, prin urmare, ALS nu oferă avantaje tarifare specifice Republicii Moldova în acest domeniu.



Serviciile financiare și alte companii elvețiene constituie surse potențiale de cerere pentru servicii TIC și alte servicii comerciale. ALS aduce clarificări și îmbunătățește accesul la piața elvețiană pentru comerțul transfrontalier cu servicii.

# REGULI DE ACCES PE PIAȚĂ



Întrucât țările membre EFTA participă pe piața unică a UE sau sunt strâns integrate cu aceasta, documentația necesară pentru importurile în țările EFTA este similară cu cea cerută pentru țările Uniunii Europene.



Un certificat de origine care să confirme originea preferențială a mărfurilor va fi necesar pentru a beneficia de condițiile de acces pe piață ale ALS.



Procedurile specifice fiecărei țări sunt ușor diferite în cazul Islandei, Norvegiei și Elveției.

# DOING BUSINESS: IDENTIFICAREA CLIENȚILOR ȘI CONSTRUIREA RELAȚIILOR CU PARTENERII DE AFACERI

- Camerele de comerț pe piețele țintă sunt bine organizate și pot fi deosebit de utile în contextul identificării clienților potențiali de afaceri.
- Deși există multe diferențe culturale între și în interiorul țărilor EFTA, cultura de afaceri aplicată în țările EFTA au multe trăsături comune întâlnite în mod obișnuit în nordul Europei.
- Cultura de afaceri include așa valori cum ar fi:
  - Comunicare onestă bazată pe fapte,
  - Egalitate și comportament respectuos,
  - Punctualitate,
  - Respect pentru partenerii de afaceri.



## CAMERELE DE COMERȚ ȘI ALTE ORGANIZAȚII GENERALE DIN SECTORUL PRIVAT DIN ȚĂRILE EFTA

### ISLANDA

- [Iceland Chamber of Commerce](#)
- [Company Register](#).

### LIECHTENSTEIN

- [Liechtenstein Chamber of Commerce and Industry \(LCCI\)](#)
- [Index of Companies](#)

### NORVEGIA

- [Oslo Chamber of Commerce](#)
- [Confederation of Norwegian Enterprise](#)
- [East CCI of Norway](#)
- [Register of Business Enterprises](#)

### ELVEȚIA

- [economiesuisse](#)
- [Chamber of Commerce and Industry of Switzerland \(CCIS\)](#)
- [Joint Chamber of Commerce \(JCC\)](#)
- [Registries of Commerce of Switzerland](#)

# DOING BUSINESS: COMERȚUL ELECTRONIC ȘI ACHIZIȚIILE PUBLICE

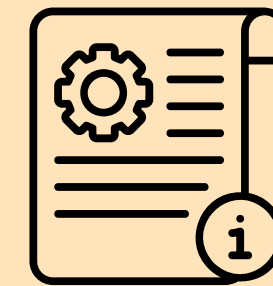
- Consumatorii EFTA sunt activi online, folosind principalele platforme de comerț electronic din SUA și Europa, precum și site-uri locale precum Komplett, Prisjakt, Digitec și Galaxus.
- Reglementările privind comerțul electronic transfrontalier sunt similare cu cele din Uniunea Europeană.
- Regulamentul general privind protecția datelor (GDPR) se aplică în Islanda, Liechtenstein și Norvegia. Reguli similare se aplică și în Elveția.
- ALS include prevederi care facilitează furnizarea transfrontalieră de achiziții publice, o piață care însumă o valoare de peste 130 de miliarde USD în țările EFTA.
- Pe lângă platformele naționale, guvernele din Islanda, Liechtenstein și Norvegia includ licitații peste un anumit prag în baza de date Tender Electronic Daily (TED) a UE [Tender Electronic Daily](#)



# EXPORTURI CU POTENȚIAL ÎNALT



Exporturile cu potențial înalt – cele care ar oferi exportatorilor moldoveni cea mai mare probabilitate de a identifica oportunități noi sau suplimentare de vânzări către clienți pe piețele EFTA – au fost identificate prin luarea în considerare a unei combinații de factori cantitativi și calitativi, inclusiv tendințele comerciale istorice, analiza cererii pe piețele EFTA și considerarea îmbunătățirilor la nivel de acces pe piață în cadrul ALS.

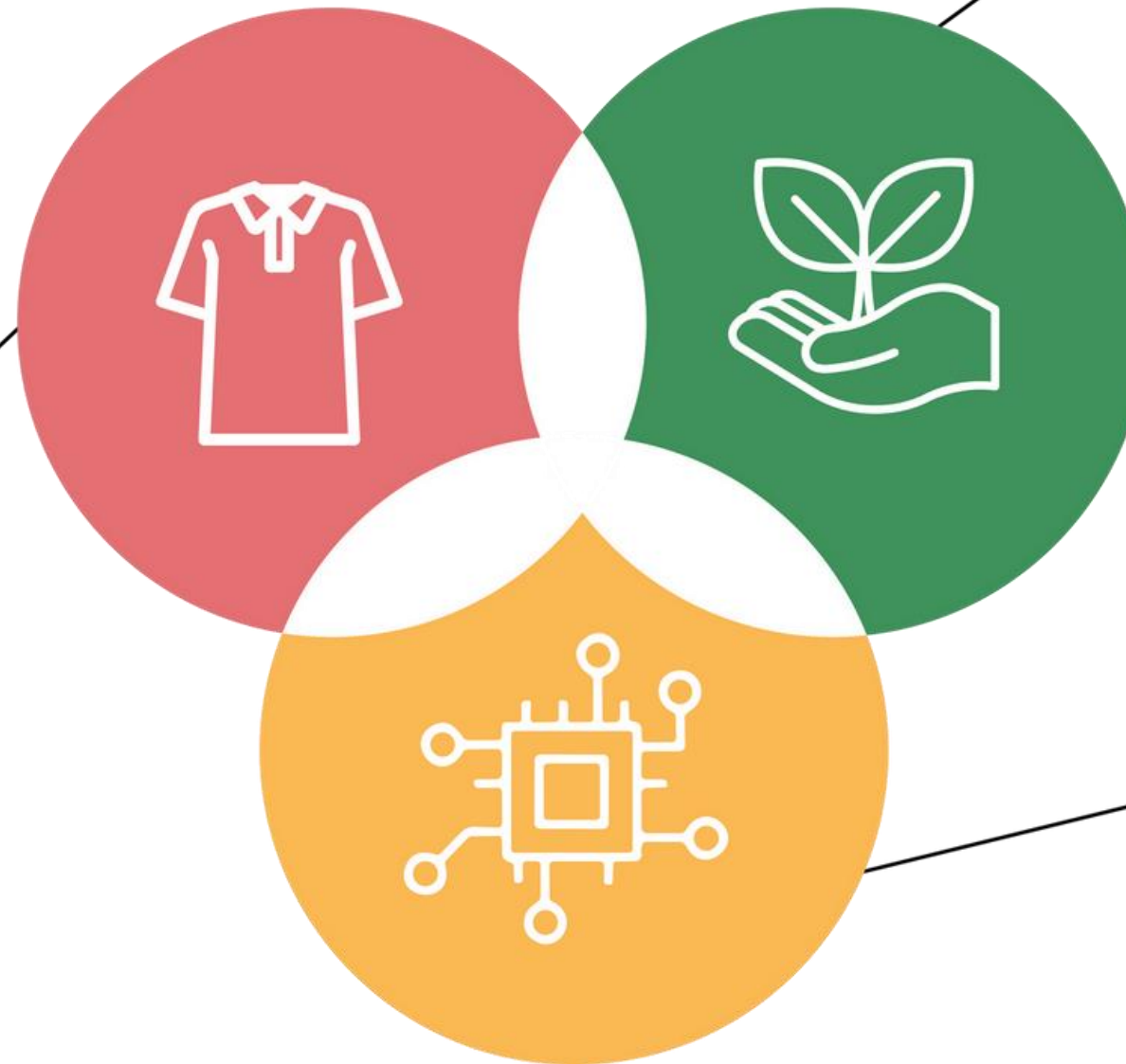


Ghidul privind exporturile oferă informații specifice de produse și servicii cu privire la regulile de acces pe piață și desfășurarea afacerilor pentru șase categorii de exporturi cu potențial înalt.

# EXPORTURI CU POTENȚIAL ÎNALT

## INDUSTRIA PRELUCRĂTOARE

- Îmbrăcăminte și încălțăminte
- Alte produse fabricate
  - Materiale plastice
  - Recipiente de sticlă
  - Aparate și componente electrice
  - Piese auto



## AGRICULTURĂ

- Produse alimentare și băuturi:
  - Cereale
  - Fructe și produse din fructe
  - Nuci
  - Miere
  - Semințe și ulei de floarea-soarelui
  - Produse de origine animală
- Vin și băuturi spirtoase
- Produse agricole nealimentare

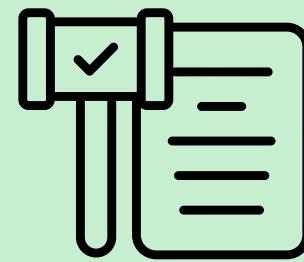
## SERVICII

- Servicii comerciale
  - Servicii în domeniul TIC

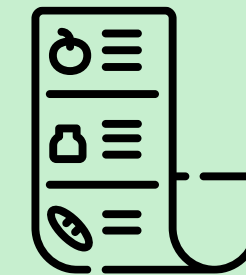
# EXPORTURI CU POTENȚIAL ÎNALT: ALIMENTE ȘI BĂUTURI



Cererea pe piețele EFTA și accesul preferențial în temeiul ALS creează oportunități semnificative pentru exportul unor produse alimentare moldovenești.



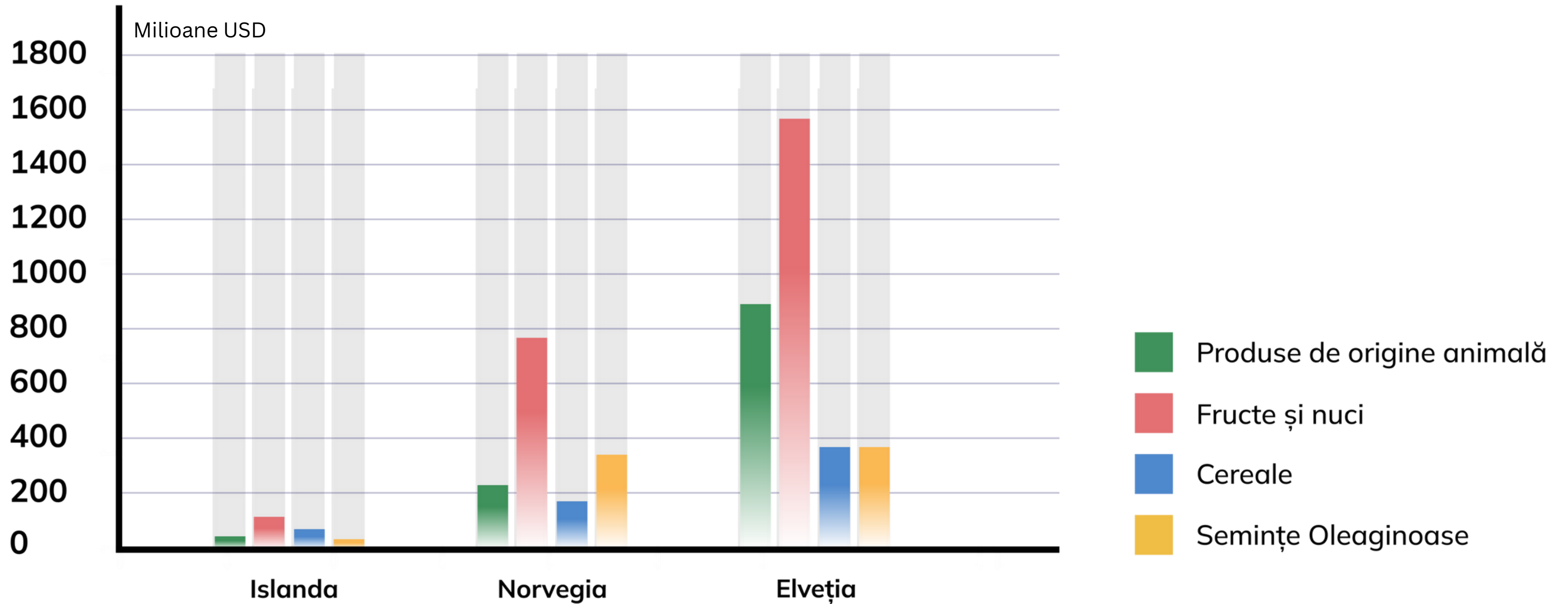
Deși țările EFTA sunt strâns aliniată la cerințele UE privind importurile de alimente Comerțul cu aceste produse este supus multor reglementări ce trebuie atent verificate cu oficialii de pe piețele țintă.



Lanțurile mari de produse alimentare își gestionează în mare parte propria distribuție. Deși există câțiva importatori și distribuitori importanți, aceștia se axează adesea pe produse specializate.



## IMPORTURILE EFTA, 2023



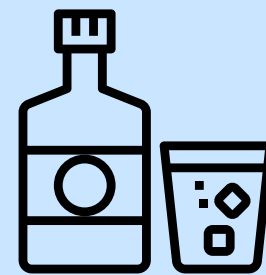
**Notă:** Codul SA 04 se referă la „produse de origine animală”, SA 08 - „fructe și nuci”, SA 10 - „cereale” iar SA 12 - „semințe oleaginoase”.

**Sursa:** ITC (n.d.). Trade Map. ITC. Geneva. <https://www.trademap.org>.

# EXPORTURI CU POTENȚIAL ÎNALT: VINURI ȘI BĂUTURI SPIRTOASE



ALS elimină taxele la exporturile moldovenești de vinuri și băuturi spirtoase către Islanda și Norvegia. Tarifele rămân în vigoare pentru unele produse în Elveția.

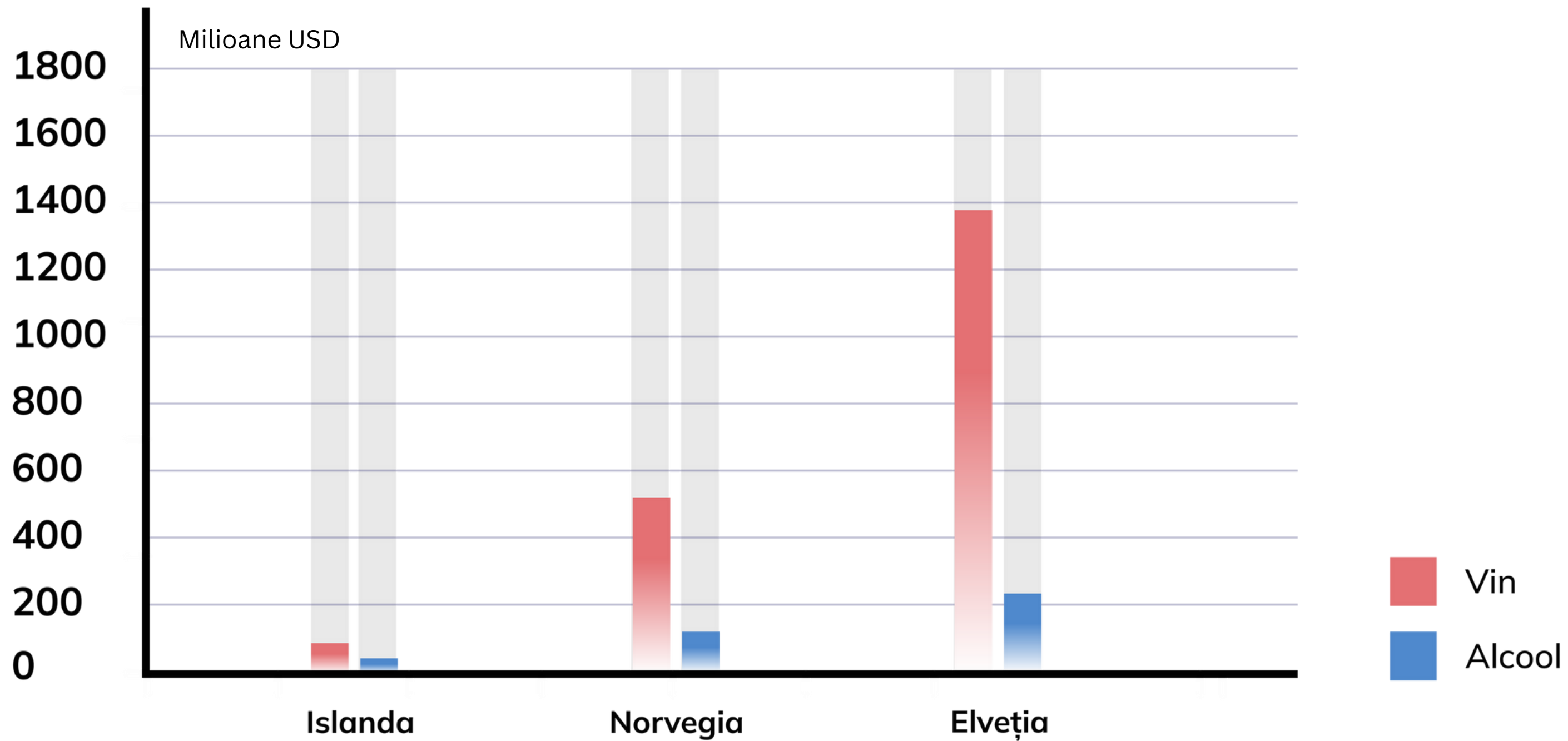


Accizele se aplică produselor de alcool în toate țările EFTA.



Vânzările cu amănuntul de produse de alcool în Islanda și Norvegia se realizează exclusiv prin monopoluri deținute de guvern, dar regulile sunt mai puțin stricte în Elveția și Liechtenstein.

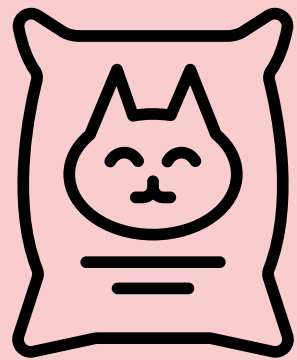
## IMPORTURILE EFTA, 2023



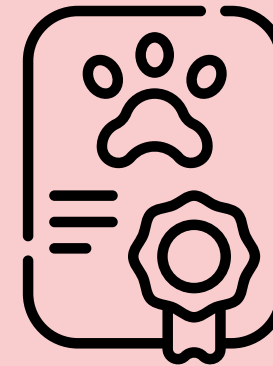
**Notă:** SA 2204 se referă la „vin” și SA 2208 - „băuturi spirtoase”.

**Sursa:** ITC (n.d.). Trade Map. ITC. Geneva. <https://www.trademap.org>.

# EXPORTURI CU POTENȚIAL ÎNALT: ALTE PRODUSE AGRICOLE

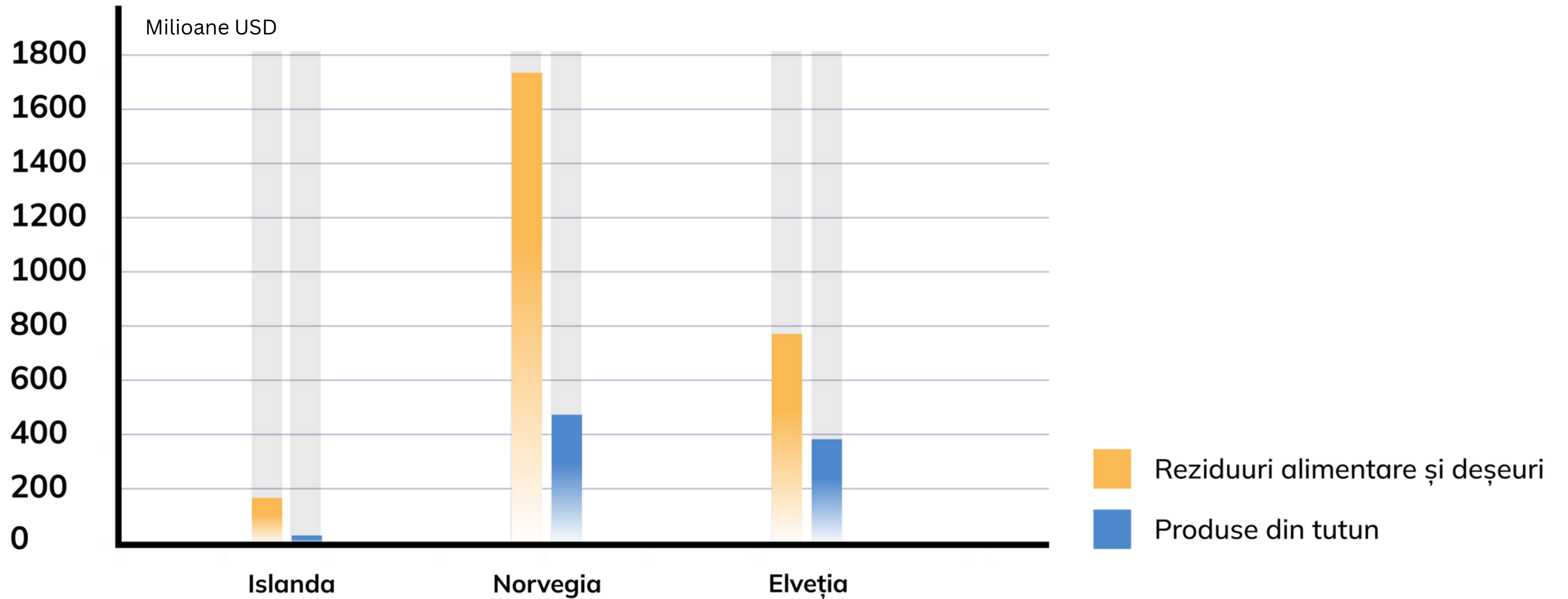


Țările EFTA, în special Norvegia, denotă o cerere semnificativă de importuri de hrană pentru animale.



În țările EFTA, în mod normal, importurile de hrană pentru animale necesită autorizație sau conformări la alte reglementări.

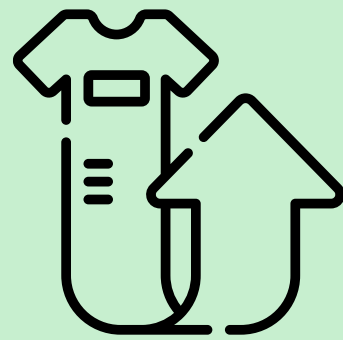
## IMPORTURILE EFTA, 2023



**Notă:** SA 23 se referă la „reziduuri și deșeuri alimentare” și SA 24 - „produse din tutun”

**Sursa:** ITC (n.d.). Trade Map. ITC. Geneva. <https://www.trademap.org>.

# EXPORTURI CU POTENȚIAL ÎNALT: ÎMBRĂCĂMINTE ȘI ÎNCĂLȚĂMINTE



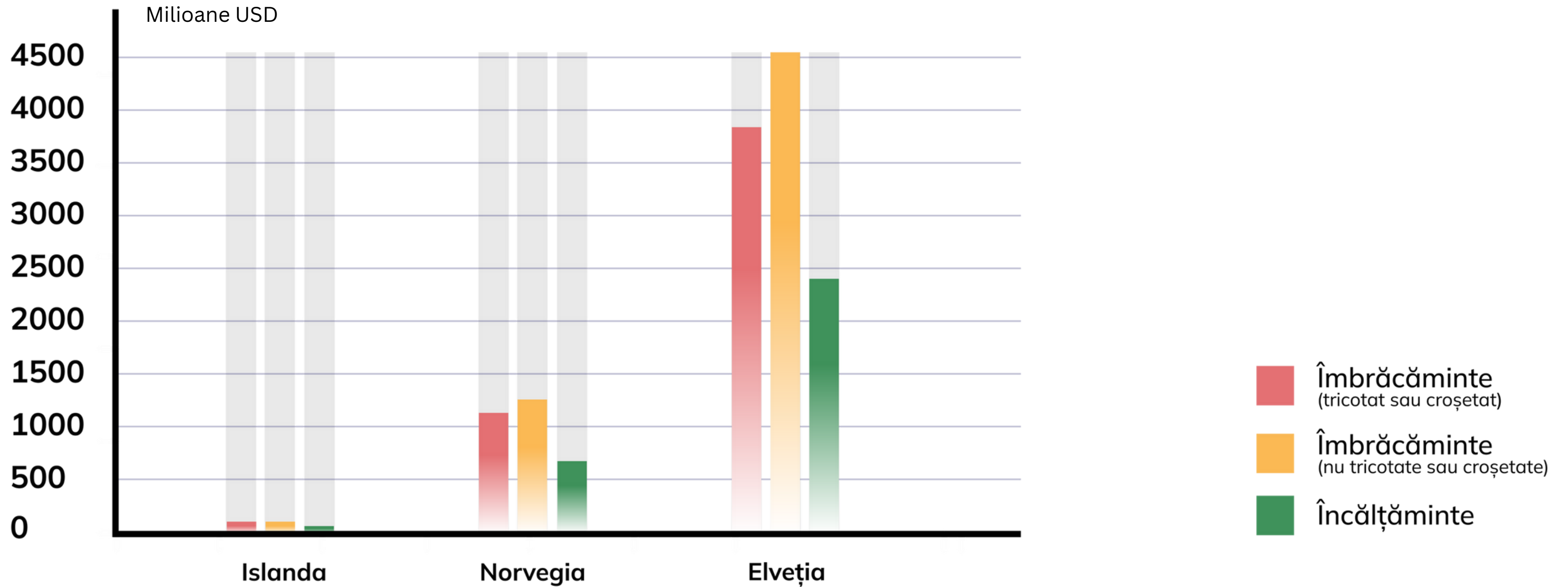
Deși aplicate deja la cote reduse sau cota 0%, tarifele la exporturile moldovenești de îmbrăcăminte și încălțăminte au fost eliminate în temeiul ALS.



Țările EFTA nu găzduiesc mari firme globale de îmbrăcăminte și încălțăminte, dar o serie de întreprinderi mijlocii își au sediul în aceste țări.

Unele dintre acestea reprezintă afaceri în domeniul articolelor de îmbrăcăminte și echipamente pentru exterior.

## IMPORTURILE EFTA, 2023



**Notă:** SA 61 se referă la „îmbrăcăminte (tricotată sau croșetată)”, SA 62 „îmbrăcăminte (netricotată sau necroșetată)”, iar SA 64 se referă la „încălțăminte”.

**Sursa:** ITC (n.d.). Trade Map. ITC. Geneva. <https://www.trademap.org>.

# EXPORTURI CU POTENȚIAL ÎNALT: ALTE PRODUSE FABRICATE



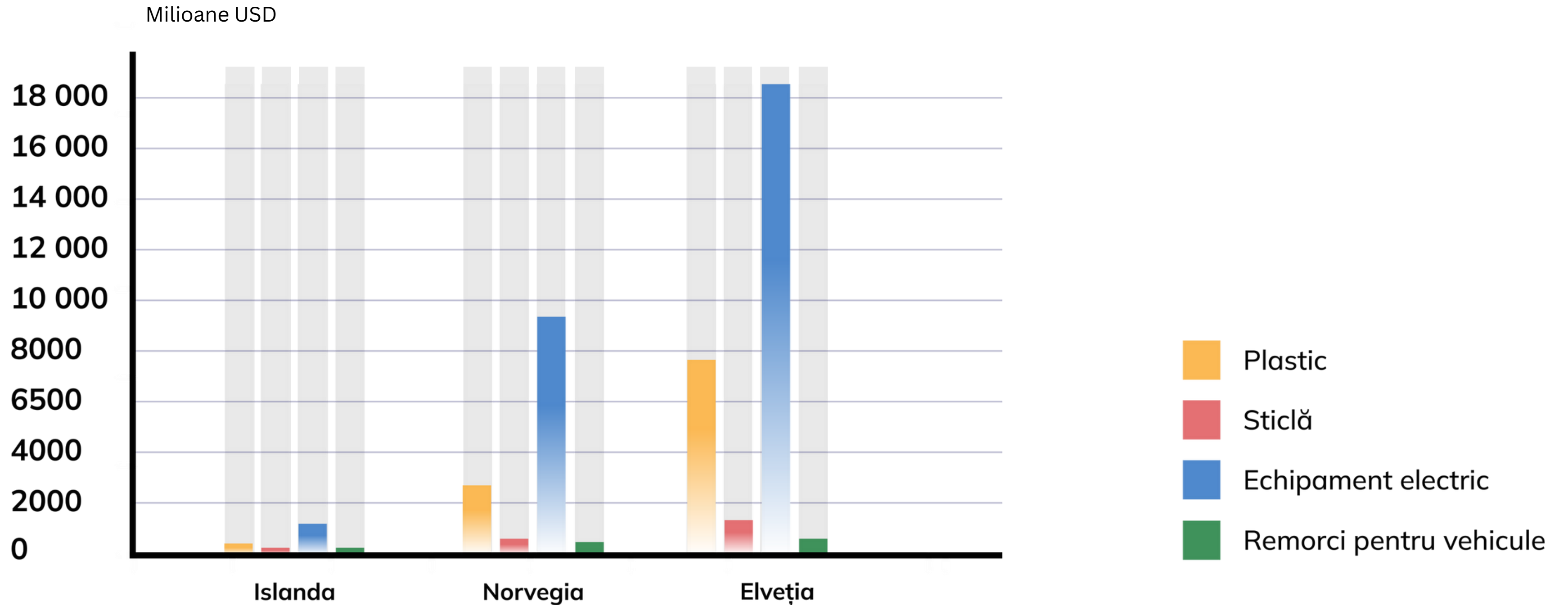
Piețele EFTA manifestă o cerere semnificativă de un șir de produse de consum sau intermediare, exportate de Republica Moldova.



Sunt aplicate reglementări suplimentare pentru produsele electrice și auto, deși acestea sunt aceleași sau similare celor aplicate pe piețele UE.



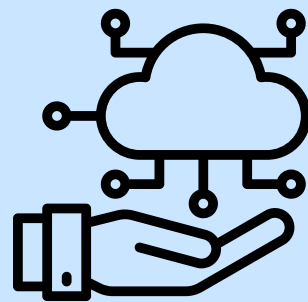
## IMPORTURILE EFTA, 2023



**Notă:** SA 39 se referă la „materiale plastice”, SA 70 - „sticlă”, SA 85 - echipament electric și SA 8716 - remorci auto.

**Sursa:** ITC (n.d.). Trade Map. ITC. Geneva. <https://www.trademap.org>.

# EXPORTURI CU POTENȚIAL ÎNALT: SERVICII COMERCIALE



Importurile de servicii TIC și alte servicii de către piețele EFTA sunt semnificative și se așteaptă să crească în viitor.

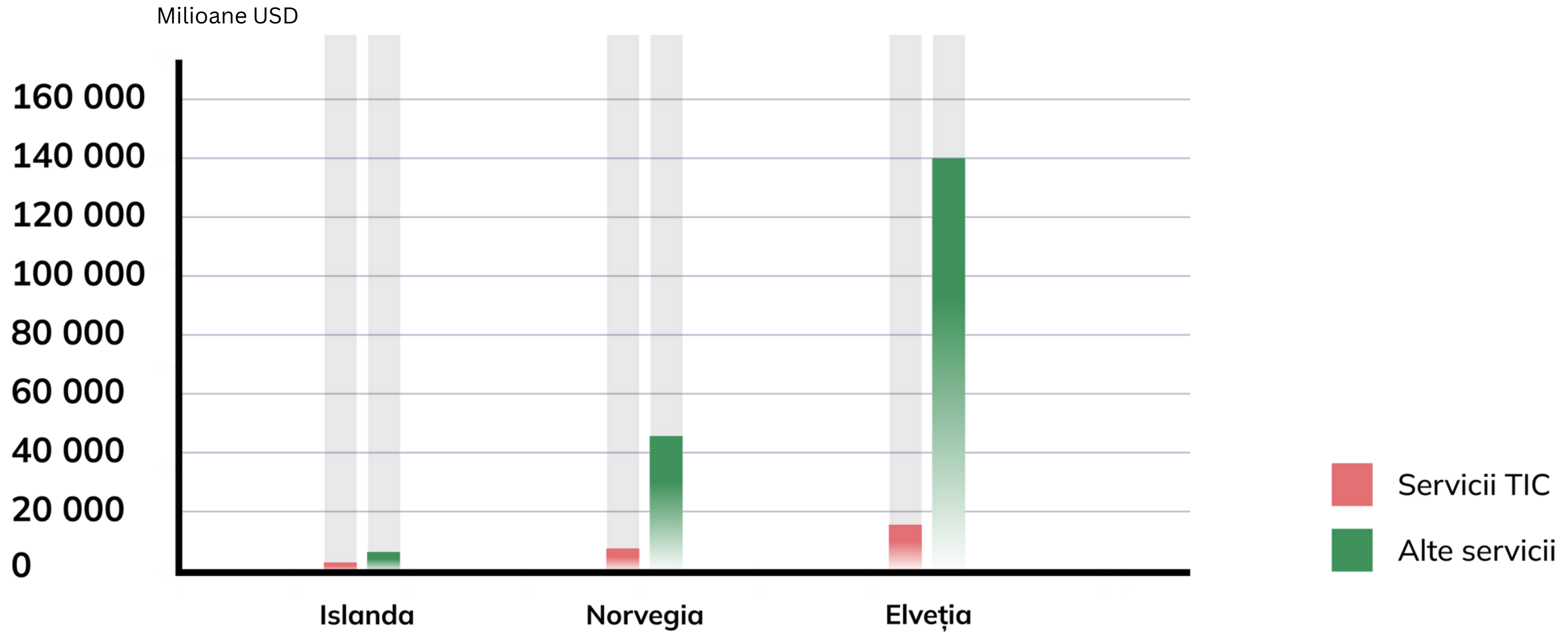


ALS reduce barierele în calea comerțului cu servicii în general și în calea comerțului cu servicii TIC în special.



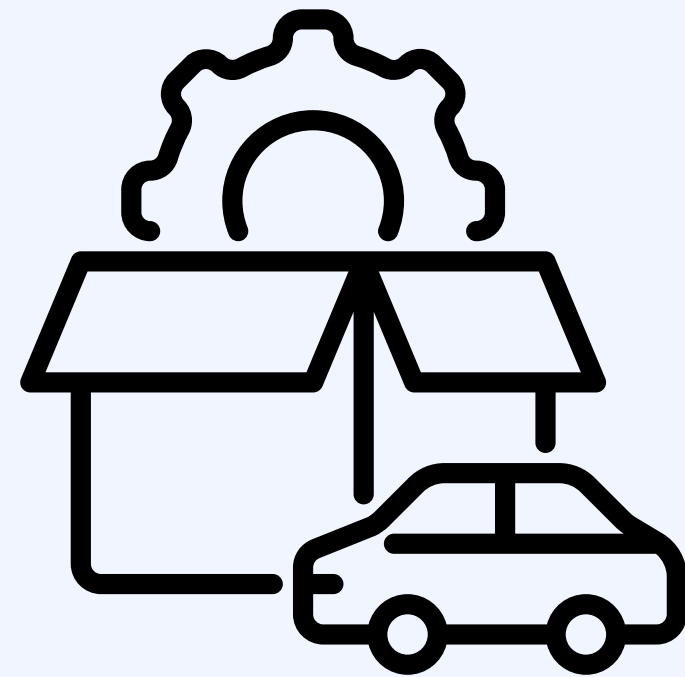
Firmele TIC din Moldova pot găsi oportunități de colaborare cu companii similare pe piețele EFTA sau de furnizare directă de alte tipuri de afaceri în aceste țări.

## IMPORTURILE EFTA, 2023



**Sursa:** ITC (n.d.). Trade Map. ITC. Geneva. <https://www.trademap.org>.

# IMPORTURILE DE INPUTURI DIN ȚĂRILE EFTA



- Țările EFTA pot fi furnizori utili de bunuri intermediare și de capital utilizate de firmele moldovenești, în special de produse chimice, metale, mașini și echipamente medicale și dentare.
- O serie de produse importate de Republica Moldova și exportate în cantități semnificative de către Norvegia și Elveția beneficiază de tratament preferențial.



ISLANDA



ELVEȚIA



NORVEGIA



LIECHTENSTEIN



Acest Ghid a fost realizat cu sprijinul poporului american prin intermediul Agenției Statelor Unite pentru Dezvoltare Internațională (USAID).

Responsabilitatea cu privire la conținut aparține doar companiei Nathan Associates LLC și nu reflectă neapărat opinia USAID sau a Guvernului Statelor Unite.